



ZBORNICA VARNOSTI
IN ZDRAVJA PRI DELU

ZVZD

Zavod za zdravstveno
zavarovanje Slovenije
Bilkošičeva cesta 24
1507 Ljubljana
www.zvzd.si



NAVODILO ZA VARNO DELO

STROJNO RUŠENJE

Šifra dokumenta / izdaja:
NVD – ZbVZD – G 024 / 01

Stran: 1/4

www.zbornica-vzd.si

1. NAVODILA IN VARNOSTNI UKREPI PRED ZAČETKOM DELA



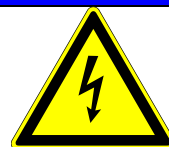
- Seznani se z navodili za varno uporabo in jih dosledno upoštevaj.
- Preglej in uredi okolico delovnega mesta.
- Uporabljalj samo **brezhibno delovno opremo**.
- **NE PRIČNI Z DELOM**, če:
 - ❖ si mlajši od 18 let,
 - ❖ nisi ustrezno **usposobljen** (ustrezno zdravniško spričevalo, teoretično in praktično usposobljen, seznanjen z navodili za varno delo, ipd.),
 - ❖ si v neustreznem **psihofizičnem stanju** (pod vplivom psihoaktivnih substanc – alkohol, droge, psihoaktivna zdravila, ipd.), bolan, utrujen.
- V primeru ugotovljenih **pomanjkljivosti** in nepravilnosti **takoj obvesti pristojnega**.



2. OPOZORILA in NEVARNOSTI



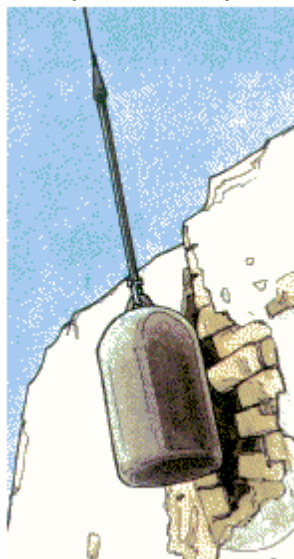
- Poškodbe z delovnimi napravami.
- Prašenje.
- Udar električnega toka.
- Nekontrolirana porušitev konstrukcije pri poseganju v konstrukcijo objekta.



3. VARNOSTNI UKREPI IN PRAVILA VARNEGA TER ZDRAVEGA DELA

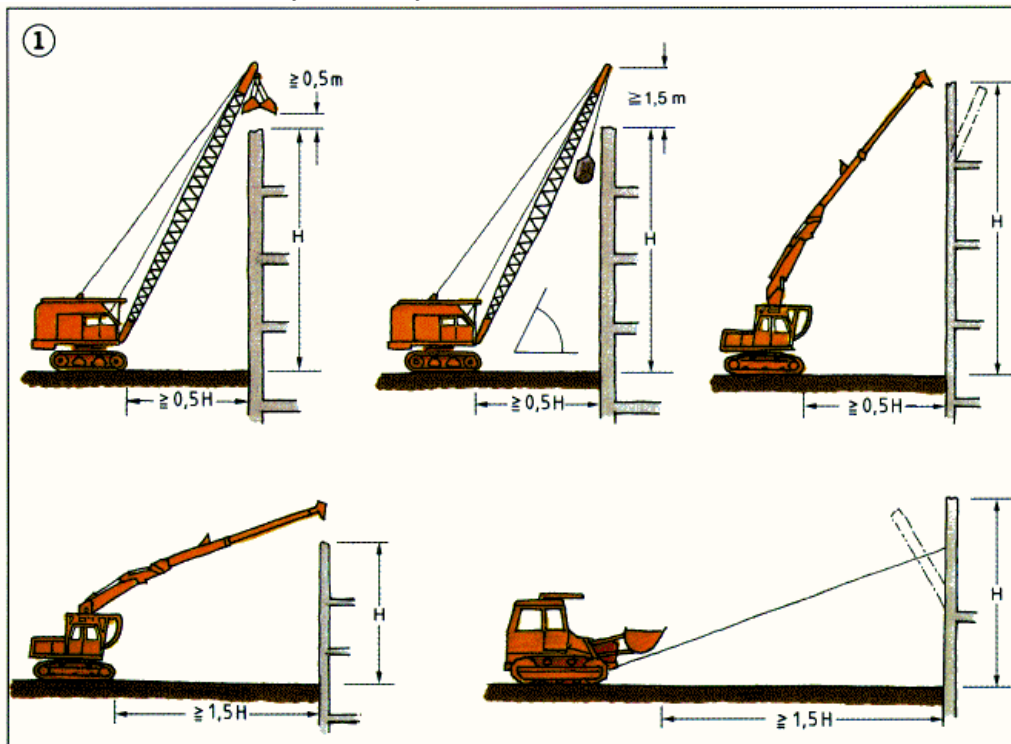


- Pri rušitvenih delih je potrebno upoštevati program del in varnostni načrt.
- Pred začetkom se zagotovi izklop vseh inštalacij in ograditev nevarnega območja.
- Pri opredeljevanju nevarnosti, ki izhajajo iz rušitvenih del, je potrebno upoštevati:
 - ❖ dimenzijo rušene konstrukcije,
 - ❖ sestavo rušene konstrukcije,
 - ❖ težo rušene konstrukcije,
 - ❖ lokacijo konstrukcije.



- V primeru, da je pri rušitvenih delih prisoten azbest, se dela izvajajo skladno s posebnimi predpisi za ravnanje s temi snovmi.
- Rušitvena dela se smejo izvajati strogo po predpisanem zaporedju. Zaradi nevarnosti samoporušitve posameznih delov je izvajalec dolžen upoštevati:
 - ❖ rušenje je treba izvesti postopno od zgoraj navzdol,
 - ❖ v območju rušitvenih del se ne smejo zadrževati drugi delavci,

- ❖ zmanjševanje zaprašnosti med rušenjem,
 - ❖ delavci smejo na območje objekta šele, ko se predhodno preveri stabilnost neporušenih delov.
- Ločimo tri načine rušenja:
- ❖ mehansko rušenje z udarom,
 - ❖ mehansko rušenje s porivanjem,
 - ❖ mehansko rušenje z vlečenjem.



- Varnostna tehnika pri rušenju z stroji zahteva naslednje:
- ❖ raztržna jakost jeklene vrvi mora biti najmanj trikrat večja od vlečne moči stroja,
 - ❖ vlečno moč stroja je potrebno prenašati na objekt z ustreznimi podlogami, tako da se ta prenaša čim bolj enakomerno na čim večjo površino,
 - ❖ rušenje in vlečenje težkih elementov iz gradbenega objekta s traktorji na kolesih ni dovoljeno,
 - ❖ zasuti nosilci, stebri in drugi elementi morajo biti najprej sproščeni zasutega materiala, preden jih izvlečemo iz ruševin,
 - ❖ delavci se pri strojnem rušenju nahajajo v ogroženem območju samo takrat, kadar zavezujejo zanke okrog posameznih elementov stavbe, nato pa se umaknejo na neogroženo območje,
 - ❖ s polivanjem preprečimo prekomerno prašenje.

4. OSEBNA VAROVALNA OPREMA



- Osebna varovalna oprema mora biti skladna z veljavnimi standardi.
- Delavec mora pri svojem delu **dosledno in namensko uporabljati osebno varovalno opremo** v skladu z navodili proizvajalca, jo redno čistiti in vzdrževati ter **skrbeti za njeno brezhibnost**.
- Uporabnik delovne opreme mora uporabljati naslednjo osebno varovalno opremo:
- ❖ delovna **obleka**,
 - ❖ zaščitna **čelada** (SIST EN 397),
 - ❖ zaščita sluha – **glušniki** (SIST EN 352-1),
 - ❖ zaščitna **očala** (SIST EN 166),
 - ❖ zaščita dihal – **respirator** (ustreznega zaščitnega nivoja - SIST EN 149),
 - ❖ zaščitne **rokavice** (SIST EN 388),
 - ❖ zaščitna **obutev s kapico** (SIST EN ISO 20345).



5. OBVEZNOSTI IN ODGOVORNOSTI

- Dela morajo potekati pod strokovnim nadzorstvom strokovno usposobljenih in pooblaščenih oseb.

ODGOVORNI VODJA DEL:

- pregleda program dela in varnostni načrt za rušitvena dela ter z njegovo vsebino seznaniti delovodjo in ostale vodje izvajalcev, ki sodelujejo pri rušitvenih delih;
- zagotovi vse potrebne resurse za izvajanje rušitvenih del;
- organizira zavarovanje nevarnega območja in izvedbo ukrepov za varno delo;
- organizira, da se vsako onesnaževanje transportnih poti zaradi izvajanja rušitvenih del takoj očisti in vzpostavi prvotno stanje;
- vrši občasni nadzor nad izvajanjem rušitvenih del;
- v primeru ogrožanja varnosti oseb ali objektov ustavi delo in organizira vse potrebno za njihovo varnost.

DELOVODJA:

- izvede zavarovanje nevarnega območja;
- organizira delo skladno s tehnološkimi zahtevami in zahtevami za varno delo;
- razporeja delavce na dela in jim daje navodila za varno delo;
- nadzoruje izvajanje tehnoloških in varnostnih ukrepov;
- v primeru neizvajanja ukrepov za varno delo ali ogrožanja varnosti zaposlenih pri rušitvenih delih, ostalih oseb ali sosednjih objektov, ukrepa skladno s svojimi pristojnostmi.

DELAVEC:

- dela izvaja izključno po navodilih za varno delo, ki jim mu je posredoval neposredni vodja;
- o vsaki nevarnosti ali ogrožanju varnosti oseb ali objekta takoj obvesti neposrednega vodjo del;
- med rušenjem objekta s težko gradbeno mehanizacijo se ne sme nahajati v njenem manevrskem prostoru;
- uporablja zahtevano osebne varovalne opreme.

STROJNIK TGM:

- mora biti seznanjen z programom dela in postopki rušenja;
- seznaniti se mora z lokacijo podzemnih in nadzemnih vodov ter z nosilnostjo podlage;
- vsak premik mehanizacije mora naznaniti z zvočnimi signali;
- upoštevati mora osnovne zahteve za varno rušenje;
- imeti mora izkušnje pri delu s stroji težke gradbene mehanizacije;
- po končanem delu poskrbi za varno parkiranje mehanizacije;
- upošteva navodila odgovornega vodje del oziroma delovodje.

6. UKREPI IN NAVODILA OB MOTNJAH



- **V kolikor pred začetkom dela ali med delom ugotoviš kakršnekoli nevarnosti, pomanjkljivosti, ki ogrožajo nadaljnjo varno delo, o tem obvesti pristojnega.**



7. PRVA POMOČ IN REŠEVANJE

- **Poškodovano osebo reši** iz nevarnega območja.
- O dogodku **obvesti reševalce** – PRIJAVA NEZGOD **112**.
- Poškodovancu **nudi prvo pomoč** do prihoda reševalcev, oz. ga pospremi v ambulanto prve pomoči.

+ 112**8. POSLEDICE KRŠITEV NAVODIL VARNEGA DELA**

- Zdravstvene posledice: **poškodba pri delu, zdravstvene okvare, smrt.**
- Delovno pravne posledice: **opozorilo, opomin, prenehanje dela.**

